

2 包装带捆扎

- a) 水平方向捆扎 用氧化钢带或尼龙带捆扎,两根包装带之间的距离为包装物高度 h 的 $1/2$, 上面扎带离顶部的距离为包装物高度 h 的 $1/4$ (如图七所示)



七 水平方向捆扎



图八 竖直方向捆扎

- b) 在竖直方向内捆扎 在托盘长度 b 方向的两捆扎带之间的距离为托盘长度 b 的 $1/2$, 扎带离边上的距离为托盘长度 b 的 $1/4$; 如图八所示

1 外观, 整体包装见图三示例

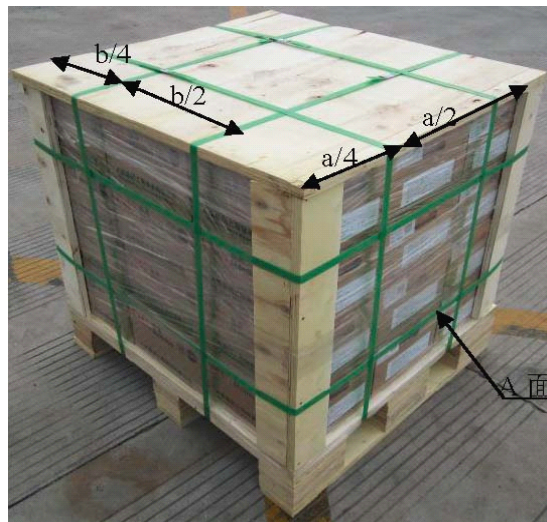
2 包装整体要求

- a) 氧化钢带或尼龙带应不少于4 道, 氧化钢带或尼龙带的宽度不小于16mm。当货物堆积高度 ≥ 4 层时, 应在托盘宽度 a 方向的两捆扎带之间的距离为宽度 a 方向的 $1/2$, 扎带离边上的距离为托盘宽度 a 方向的 $1/4$ 处, 采用6 道进行捆扎, 如图九所示。

- b) 包装带接头处应用打包扣扎紧, 不允许有松动, 严禁用胶粘粘接交接处。

4.2.3.2 包装后整体效果(图九): a) 竖直方向护角板与盖板之间应有5mm~10mm 的间隙; b) 包装好后, 护角板在托盘各个方向上的凸出或者凹进量不得超过护角

板厚度的1/2。 c) A 面（竖直面同A 面）方向上包装件离托盘边的距离为护角板的厚度；盖板应完全覆盖包装件；d) 捆扎带在各平面内均匀分布。



图九包装整体效果

尺寸要求

- 1 整体尺寸
- 2 盖板

ba h

a b h

双向平托盘

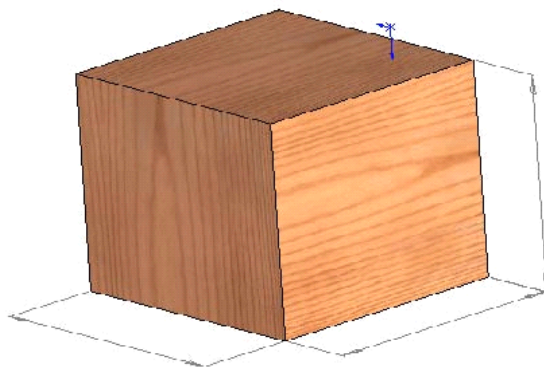
宽度 $a=600\sim1000$ mm 、长度 $b=600\sim1000$ mm 、高度 $h=100\sim156$ mm

四向平托盘



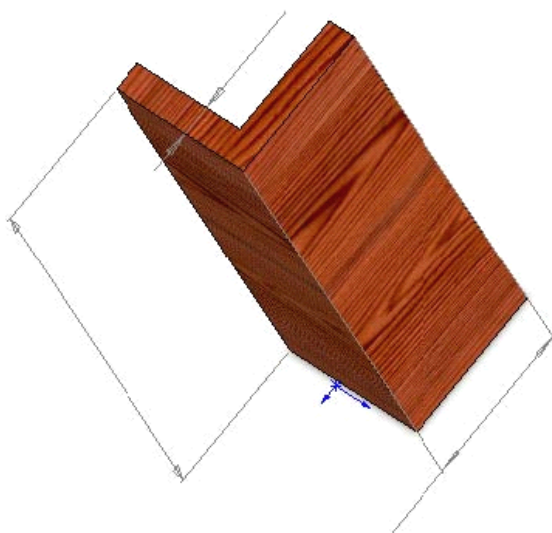
长度 $b_1=b-(10\sim 20)$ mm、宽度 $a_1=a-(10\sim 20)$ mm、高度 $h_1=12\text{mm}\sim 25$ mm

5.3 垫块



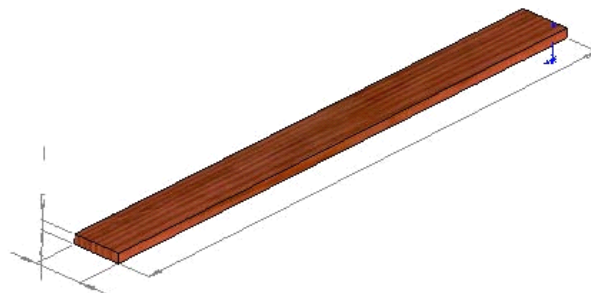
长度 $a_2=120\sim 155$ mm、宽度 $b_2=90\sim 155$ mm、高度 $h_2=95\sim 156$ mm (有特殊规格要求的长度可以取到 $a_2=90\text{mm}\sim 120\text{mm}$)

5.4 护角板



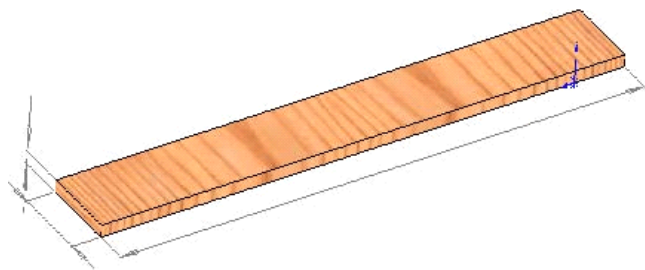
厚度 $a_3=12\text{mm}\sim 25$ mm、宽度 $b_3\geq 80$ mm、高度 h_3 比包装件的高度低 $5\text{mm}\sim 10\text{mm}$ 圆钉长度 $L\geq 40$ mm

5.5 铺板



铺板的长度 $b_4=b$ ，度 a_4 可根据托盘的尺寸以及生产厂家和用户协商确定，厚度 $a_4=12\text{mm}\sim 25\text{ mm}$

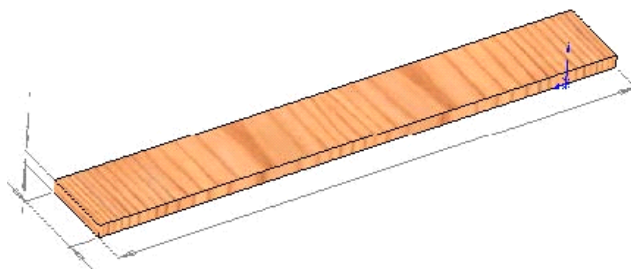
5.6 上支撑



上支撑板的长度与托盘的宽度相同，即 $b_5=a$ ；上支撑板的宽度与垫块的长度相同，即 $a_5=a_2$ ； $h_5=12\text{ mm}\sim 25\text{ mm}$ 。

5.7 支撑

下支撑板的长度与托盘的长度相同，即 $b_6=b$ ；下支撑板宽度与垫块的宽度相同，即 $a_6=b_2$ ； $h_6=12\text{ mm}$ 或 9 mm 。

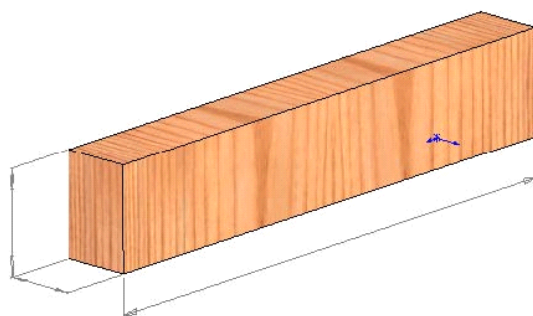


h_6

5.8 枕木

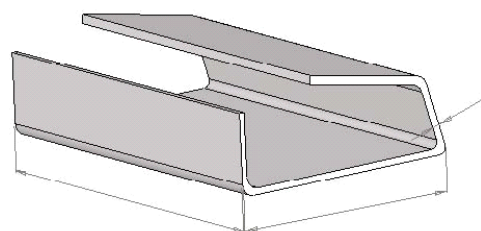
h_7

a_7



厚度 $h_7=h=100\sim156$ mm, 度 $b_7=a=600\sim1200$ mm, 度 $a_7=90\sim155$ mm

5.9 打包扣



打包扣，打包扣尺寸： $a_8 \geq 28 \text{ mm}$ ， $b_8 \geq 18 \text{ mm}$ ， $h_8 \geq 0.4 \text{ mm}$

1. 托盘各部件材质及其它说明

2. 材料要求

3. 铺板采用A 级胶合板，或者原木；

4. 上支撑板、下支撑板及垫块材料采用A 级胶合板, 或者原木。胶合板应符合GB/T 9846-2004。

5. 托盘组成部分的含水率不超过15%，检测方法符合GB/T1931-2009。各种规格木板要进行防虫处理，不得有虫蛀和可见树皮，不得有腐朽、死节、烤焦、变形等。出口用托盘材料为原木时必须经过熏蒸处理符合相应标准。

6. 托盘胶合板或木质部件尺寸在加工过程中的尺寸偏差范围如表1：

表1 尺寸偏差

种类	尺寸范围	偏差	种类	尺寸范围	偏差
	不足2000mm	+30mm/-10mm		不足30mm	±1mm
长度 (mm)	自2000mm 以上	+60mm/-20mm	宽/厚度 (mm)	自30mm 以上	±2mm

q/C&U J09-102-2011

5.11 圆钉特别说明

5.11.1 用于连接垫块/上支撑板/铺板（连接枕木和铺板）的圆钉

圆钉的长度 $L_1 \geq 90 \text{ mm}$ ，最小拉伸强度： 700 N/mm^2 ，每个垫块与上支撑板、铺板处需用圆钉3 个，三个圆钉应不在一条直线上，如图十所示：